

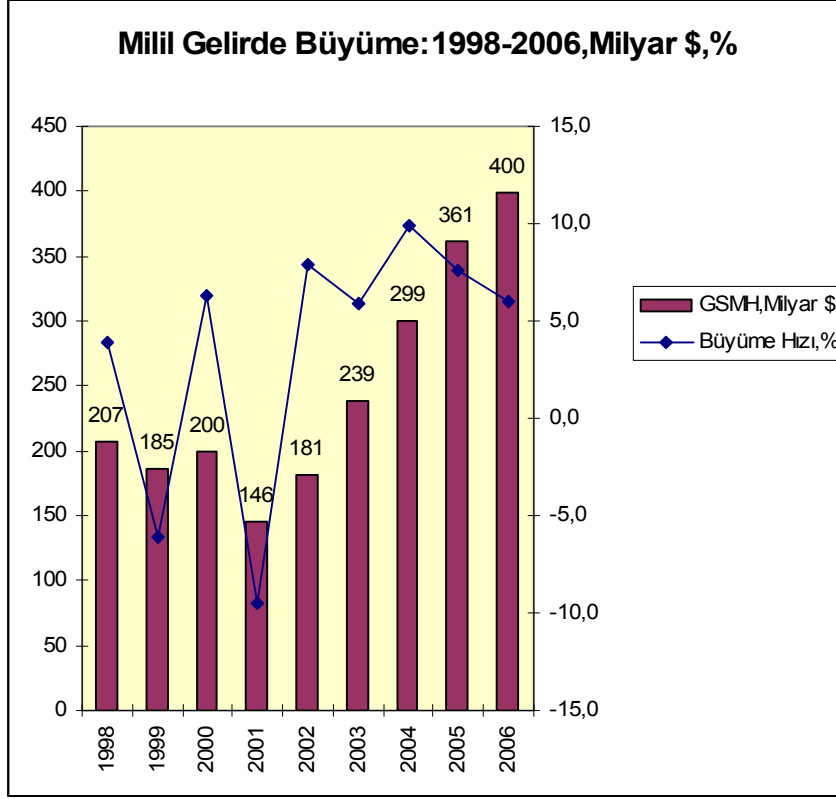
# DOĐU-GÜNEYDOĐU'NUN ARTAN YOKSULLUĐU ve ÇÖZÜM: BARIŞ

**Mustafa Sönmez**

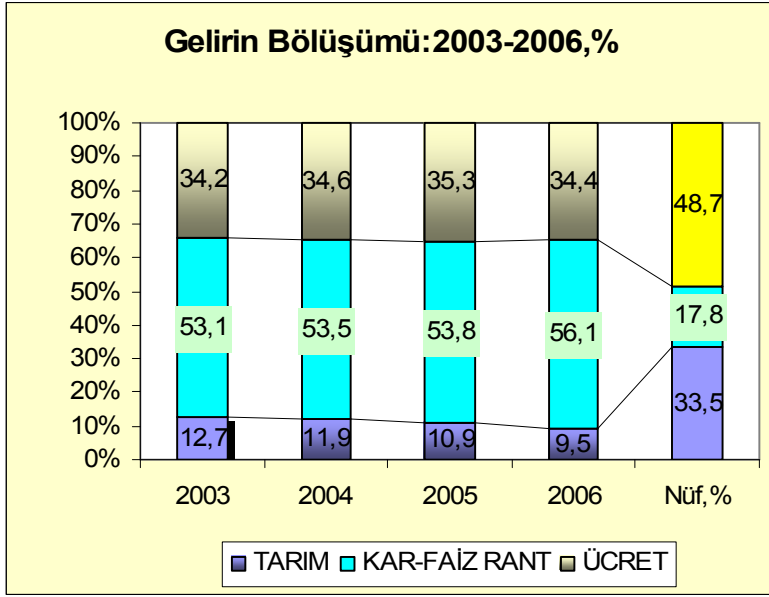
## **TÜRKİYE EKONOMİSİNDE ÇARPIK BÜYÜME VE SORUNLAR**

Türkiye ekonomisine, tarihinin en derin krizi olan 2001 daralmasının ardından üst üste yaşadığı “büyüme başarısı öyküleri” ile yerli-yersiz övgüler düzülürken ve bu dönemin önemli bir kısmında iktidar olan AKP , bu “başarı”dan en önemli payı kendine çıkarırken, 400 milyar dolara çıktığı ve kişi başına 5500 dolara yükseldiği iddia edilen gelir pastasının, gerçekte sınıflara ve bölgelere göre nasıl paylaştırıldığından hiç dem vurulmamaktadır. Bu çarpık büyümenin getirdiği katılařan yüksek işsizlik, azalmayan iç

borç yükü, büyüyen özel sektör borç yükü, askıya alınan sosyal devlet hizmetlerinden ve daha bir dizi çarpıklıktan hiç bahsedilmemektedir.



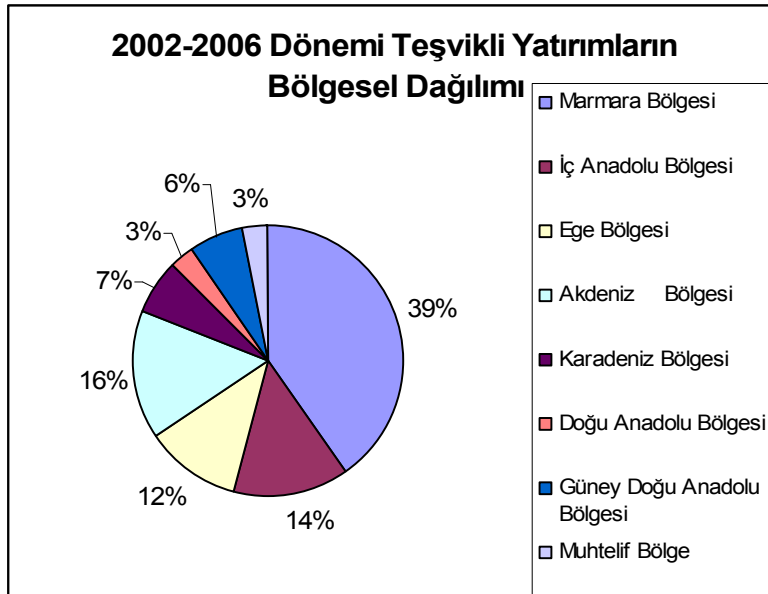
Aşırı değerlenmiş döviz kuru ile abartılı tarzda ölçülen milli gelir pastasının 2002'deki 181 milyar dolarlık büyüklüğünden 2006'da 400 milyar dolarlık büyüklüğe ulaşıldığından sözedilmektedir. Ancak, yaklaşık yüzde 80'i kullanılabilir gelir olarak hanelere giren bu gelirin haneler arasında nasıl paylaştırıldığı araştırıldığında, dünyanın en adaletsiz gelir dağılımına sahip ülkelerinden Türkiye'nin bu makus talihinde bir değişim görülmemektedir. AKP iktidarının ilk icraat yılı olan 2003'te, toplam nüfusta yüzde 17.8'lik payı olan kar-faiz-rant geliri sahiplerinin, gelir pastasından aldığı pay yüzde 53.1 iken 2006'da bu pay yüzde 56.1'e çıkmıştır. Yani büyüyen gelir pastasından esas olarak bu kesim faydalanmıştır. Buna karşılık nüfustaki payı yüzde 33'ü geçen tarım kesiminin payı aynı dönemde yüzde 12.7'den yüzde 9,5'a gerilemiş, pastayı büyüten ücretli kesimin ise, büyüyen pastadan aldığı payda iyileşme olmamıştır.



Kaynak:TÜİK verilerinden hesaplandı

Gelirin aileler arasındaki bu adaletsiz bölüşüm biçimi, bölgesel düzeydeki geleneksel çarpıklıkta da sürmektedir. Bu çarpıklık göstergesinin en günceline, yatırımların bölgesel dağılımına bakarak ulaşmak mümkündür.

2002-2006 döneminin teşvikli yatırımlarının yüzde 39'undan Marmara Bölgesi tek başına pay alırken İç Anadolu Bölgesi'nin yüzde 14, Ege Bölgesi'nin de yüzde 12 pay aldığı görülmüştür. Buna karşılık aynı dönemde,nüfusun yüzde 18'inin yaşadığı Doğu ve Güneydoğu'nun aldığı toplam pay yüzde 9'da kalmıştır. Ancak, bu toplamda da tipik bir Güneydoğu ili olmayan ve hesaplamalarda bölge ortalamasını yükselterek, analizleri etkisizleştiren G.Antep, tek başına yüzde 4,5 pay almaktadır. Dolayısıyla, G.Antep'in payı ayrı tutulduğunda , 21 ili kapsayan Doğu ve G.Doğu'nun, yatırımların ancak yüzde 4,5'ünü alabildiği görülmüştür.



Kaynak:Hazine Müsteşarlığı verilerinden hesaplandı (G.Doğu'nun G.Antep hariç payı, yüzde 1,5'tur)

Özellikle Türkiye'nin Doğu ve Güneydoğusunda yer alan illerde halkın "iş ve aş" beklentilerine, AKP iktidarı döneminde izlenen politikalarla da cevap verilemedi, bölge insanının yoksulluğu giderek arttı. Bu sonuçta, IMF-Dünya Bankası direktifleriyle kamunun ekonomiden çekilmesi, yatırımlardan uzaklaştırılması, yatırımcı KİT'lerin satışı ve tasfiyesi gibi anti-kamucu politikalar etkili oldu.

Türkiye'nin 21 ilini kapsayan Doğu ve Güneydoğu illerinde yaşayan tahmini 12,5 milyon nüfusun işsizlik ve yoksulluk sorunlarına, özellikle bölgenin birçok ilinde süren "düşük yoğunluklu savaş" diye tarif edilen çatışmalar ve bölgeye dönük "asker-polis harcamaları"nın öncelik taşınması çözüm üretmiyor. AKP iktidarı döneminde de Türkiye bütçesinden bu 21 ile aktarılmış görünen kaynaklar, sivil nüfusun iş ve aş beklentilerinden çok, bölgede asker-polis harcamalarında kullanılmış, Türkiye'nin, çoğunluğu alt ve orta sınıflardan oluşan vergi mükelleflerinin vergilerinin de verimsiz kullanılmasına yol açmıştır.

### GÖÇ, KANAYAN YARA...

Bölgesel az gelişmişliği en derinden yaşayan Doğu ve Güneydoğu'nun 21 ilinde nüfus artışı bir yandan sürerken bir yandan da Bölge, sürekli göç veriyor. 2000 nüfus sayımında 11 milyon 278 bin olarak belirlenen 21 ilin nüfusunun, 2007 yılında 12 milyon 467 bine ulaştığı, 2010 yılında ise 13 milyona yaklaşacağı tahmin ediliyor. Bu, 2000'de yüzde 17 olan Bölge nüfusunun, göçlere rağmen 2010'da yine yüzde 17'yi bulacağı anlamını taşıyor. Yoğun göçlere rağmen Bölge nüfusunun, Türkiye toplamı içindeki payını koruması, Bölge'nin yüksek doğurganlık oranıyla açıklanabilir. Türkiye genelinde kadınların doğurganlık oranı (Bir kadının doğurgan olduğu dönem boyunca -15-49 yaşları arasında- doğurabileceği çocuk sayısı) 2,53 ; Doğu Anadolu'da 3,92, Güneydoğu'da ise 4,92 olarak belirlenmiştir.

### İllere göre yıl ortası nüfus projeksiyonları, 2000-2010

İl -	2000		2007		2010		Nüfus değişim(Tah) 2000-2010,%
	Nüfus,Bin Kişi	Kentleşme,%	Tahmini Nüfus	Kentleşme,%	Tahmini Nüfus	Kentleşme,%	
Türkiye	67420	65	73875	68	76505	70	13,48
1. Şanlıurfa	1428	58	1747	60	1891	61	32,41
2. Van	869	51	1037	56	1112	58	27,93
3. Hakkari	234	58	279	68	299	72	27,57
4. Şırnak	350	60	413	67	440	69	25,82
5. Batman	453	66	529	72	563	75	24,23
6. Mardin	700	55	793	62	833	65	18,99
7. Diyarbakır	1354	60	1518	64	1587	65	17,24
8. Adıyaman	620	54	687	61	715	65	15,29
9. Malatya	849	58	935	63	971	64	14,44
10. Ağrı	526	47	579	55	600	59	14,23
11. Muş	451	35	495	40	513	43	13,77
12. Iğdır	168	48	182	55	187	58	11,65

13. Bitlis	387	56	418	65	430	69	11,15
14. Elazığ	567	64	599	70	611	74	7,71
15. Erzurum	935	59	962	69	968	74	3,61
16. Siirt	263	58	266	69	266	74	1,13
17. Erzincan	316	54	314	60	311	62	-1,74
18. Bingöl	254	48	243	61	237	68	-6,75
19. Ardahan	135	29	117	36	110	40	-18,37
20. Kars	326	43	279	52	255	57	-21,92
21. Tunceli	95	58	74	73	66	80	-29,99
<b>21 il</b>	<b>11278</b>	<b>55</b>	<b>12467</b>	<b>62</b>	<b>12965</b>	<b>64</b>	<b>14,95</b>

Kaynak:TÜİK verilerinden hesaplanmıştır

Doğu ve Güneydoğu’da dikkat çekici bir husus da kentleşmenin hızlanmış olmasıdır. Geçimini ağırlıklı geleneksel tarım ve hayvancılıktan sağlayan bölge nüfusunun, özellikle son yıllarda hem tarım ve hayvancılığa verilen desteklerin azaltılması, hem de yaşanan savaşın can ve mal güvenliğini kırsalda daha çok tehdit etmesi, kırların boşalması ve kentlere yoğun göç yaşanması ile sonuçlanmıştır.

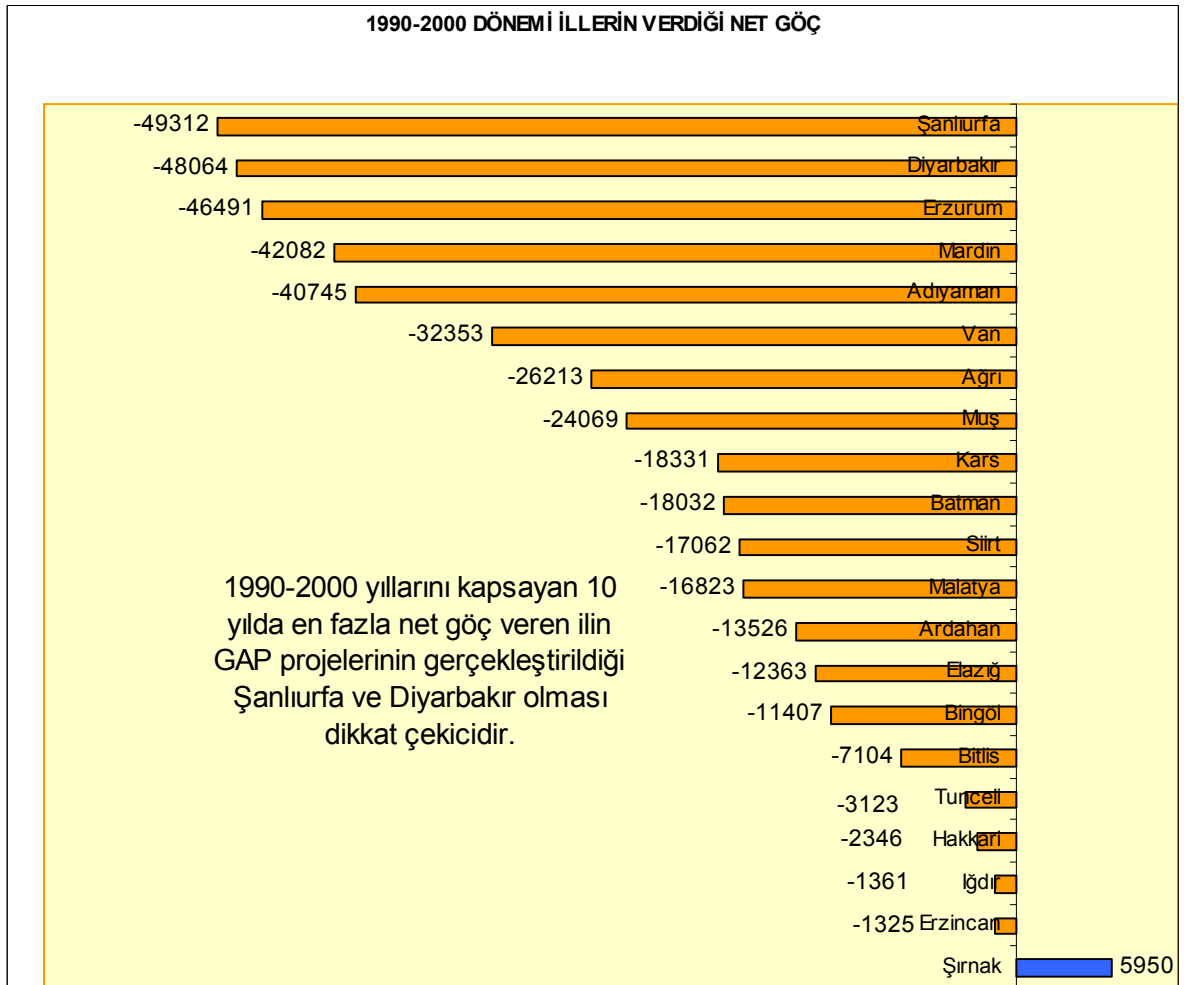
#### NET GÖÇ HIZINDA SIRALAMA

İL ADI	2000 daimi ikametgah nüfusu (1)	Aldığı göç	Verdiği göç	Net göç	Net göç hızı (%)
1. Ardahan	119982	8791	22317	-13526	-106,72
2. Siirt	218773	17932	34994	-17062	-75,06
3. Adıyaman	559772	17624	58369	-40745	-70,23
4. Mardin	601621	26083	68165	-42082	-67,58
5. Kars	290611	28937	47268	-18331	-61,15
6. Muş	390308	13379	37448	-24069	-59,82
7. Ağrı	451287	24586	50799	-26213	-56,45
8. Erzurum	825427	50809	97300	-46491	-54,78
9. Bingöl	222139	13795	25202	-11407	-50,07
10. Batman	390289	20133	38165	-18032	-45,16
11. Van	726202	35053	67406	-32353	-43,58
12. Diyarbakır	1176390	62996	111060	-48064	-40,04
13. Şanlıurfa	1243058	38320	87632	-49312	-38,91
14. Tunceli	83642	15705	18828	-3123	-36,65
15. Elazığ	513839	36075	48438	-12363	-23,77
16. Malatya	773959	49192	66015	-16823	-21,51
17. Bitlis	331728	24270	31374	-7104	-21,19
18. Hakkari	186976	13369	15715	-2346	-12,47
19. Iğdır	145602	11944	13305	-1361	-9,31
20. Erzincan	282662	29336	30661	-1325	-4,68
21. Şırnak	276300	28457	22507	5950	21,77
<b>Toplam 21 il</b>	<b>9810567</b>	<b>566786</b>	<b>992968</b>	<b>-426182</b>	

Kaynak:TÜİK verilerinden hesaplanmıştır

1990-2000 döneminde, 567 bin dolayında göç almasına karşılık 993 bine yakın göç veren 21 ilin, sonuçta net göçü 10 yılda 426 bini geçmiştir. Net göç hızının yüksekliğinde

Doğu'da Ardahan,Kars ve Ağrı'nın,Güneydoğu'da ise Siirt,Adıyaman ve Mardin'in öne çıktığı görülmektedir.



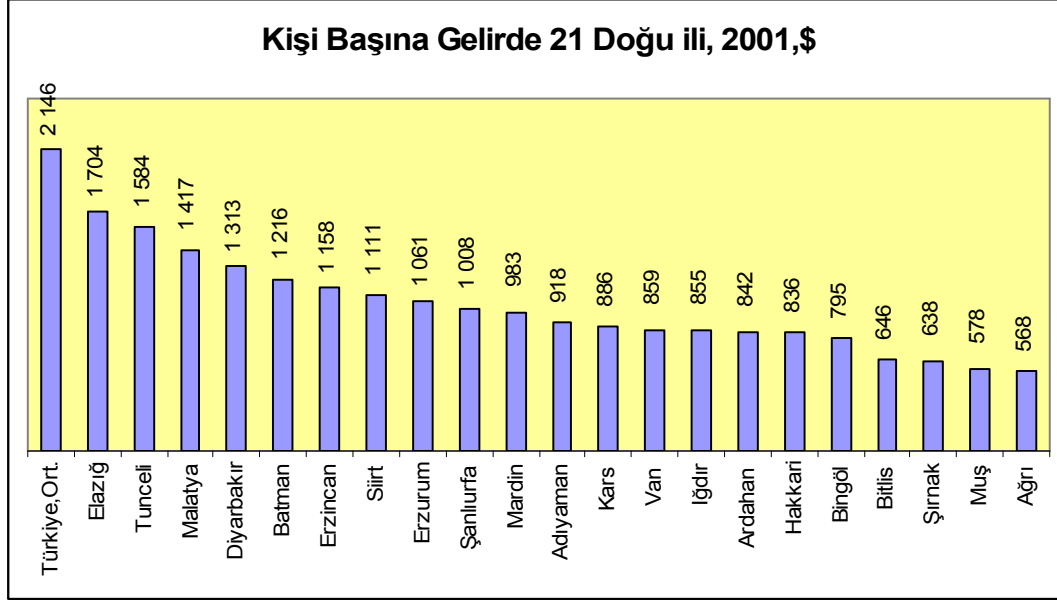
Bölgenin 1990-2000 döneminde verdiği 476 bin kişilik net göçe mutlak sayı olarak bakıldığında , en çok net göçün Şanlıurfa'dan 49 bin 312 kişi ile verildiğini, onu 48 bini aşkın net göçle Diyarbakır'ın izlediği , sonra da Erzurum, Mardin,Adıyaman ve Van'ın geldiği görülmektedir.

### **YOKSULLAŞMA ARTIYOR..**

Nüfus göçü, Bölgeden nitelikli ya da niteliksiz işgücünün olduğu kadar, irili-ufaklı sermaye-servetin göçü anlamını da taşımaktadır. Dolayısıyla, göçler, yapısal olarak Bölge'nin gelişmesi için gerekli insan ve para kaynaklarının Bölge dışına çıkması, bu da bu kaynağı çeken Batı bölgeleri ile Doğu arasında Kİ uçurumun açılması , eşitsizliğin büyümesi anlamına gelmektedir.

Göçler, hem yoksulluğun, can güvenliğinin eksikliğinin sonucu olarak yaşanmakta, hem de bölgeye insan ve sermaye/servet kaybı yaşatarak bölgenin daha da yoksullaşmasına yol açmaktadır.

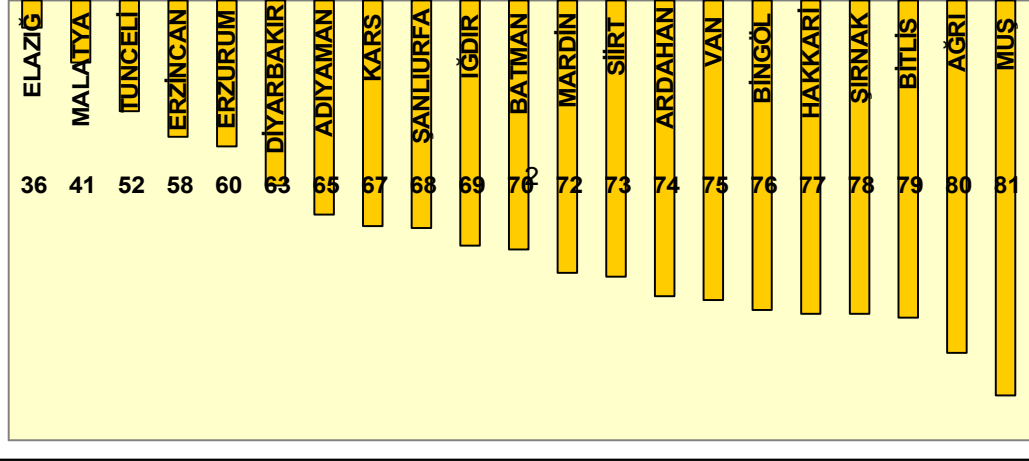
Nitekim, bunun sonucu olarak, en sonuncusu 2001’de ölçülen kişi başına gelirden, 21 Doğu ve Güneydoğu ilinin hiç birinin, ortalama Türkiye kişi başına gelire ulaşamadığı anlaşılmaktadır. 2001’de, 2146 dolar olan 2001 Türkiye ortalama kişi başına geliri, en yoksul Ağrı’nın 568 dolarlık kişi başına gelirinin yüzde 27,7 üstüne çıkarken, en yakın Elazığ’ın (1704 dolar) bile yüzde 26 üstünde gerçekleşmiştir.



Kaynak: TÜİK verilerinden hesaplandı

Kişi başına gelirin yanı sıra, kişi başına düşen kamusal eğitim ve sağlık göstergelerini dikkate alan sıralamalarda da 21 Doğu ve Güneydoğu ilinin yoksulluğu gözler önüne serilmektedir. Devlet Planlama Teşkilatı’nın geliştirdiği ve 2003 yılında yayımladığı illerin sosyoekonomik gelişmişlik sıralamasında bölgenin 21 ilinden 17’sinin, Türkiye’nin 81 ilinin en alt 20’lik diliminde yer aldığı anlaşılmaktadır.

### Sosyoekonomik(Az)gelişmişlikte 21'ilin Türkiye İçinde Sırası, 2003



Kaynak:DPT

Türkiye’de toplumun refah ya da yoksulluk derecesini göstermek açısından başvurulan iki gösterge “yeşil kartlı nüfus” oranı ve özel oto sahipliğidir. Bu göstergelerden yeşil kart, “Hiçbir sosyal güvenlik kurumunun güvencesi altında bulunmayan ve aylık geliri veya aile içindeki gelir payı asgari ücretin vergi ve sosyal sigorta primi dışındaki miktarının 1/3’ünden az olanlara” verilmektedir ve ülkedeki yoksul sayısını, nüfus içindeki oranlarını belirlemede önemli bir gösterge olarak kullanılmaktadır.

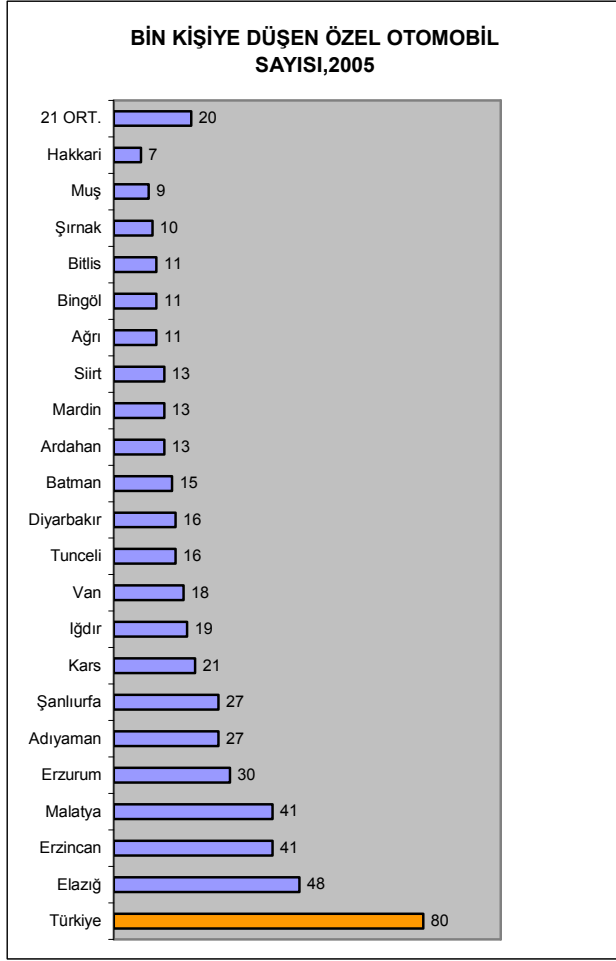
Yeşil kartlı nüfus istatistikleri, AKP iktidarı döneminde nüfustaki yoksullaşmanın artmasının önemli bir göstergesi sayılmalıdır. 2007 yılı yeşil kartlı nüfus istatistikleri, yeşil kart kullanan nüfusu 8 milyon 633 bin dolayında belirlerken, bunların yüzde 41’inin , Doğu ve Güneydoğu’daki 21 ilde yaşadığı görülmektedir. Türkiye genelinde yeşil kartlı yoksul nüfus , toplam nüfusun yüzde 12’sine yaklaşırken bu oran 21 Doğu-güneydoğu ilinde yüzde 30’a yaklaşmaktadır. Yeşil kartlılık oranı Van’da yüzde 47’ye ulaşırken, Batman’da yüzde 43’e yaklaşmış görünmektedir.

**YEŞİL KARTLI NÜFUS SIRALAMASI**

İLİN ADI VE EN YÜKSEK YEŞİL KARTLI ORANINDA SIRASI	TOPLAM YEŞİL KARTLI(2007)	NÜFUS 2007 (BİN)	Yeşil Kartlı Nüfus ,%
1.VAN	472717	1013	46,7
2.BATMAN	222264	518	42,9
3.BİNGÖL	100661	245	41,0
4.SİİRT	104431	266	39,2
5.MUŞ	176867	489	36,2
6.ADIYAMAN	240201	678	35,5
7.İĞDIR	62907	180	35,0
8.HAKKARİ	91032	273	33,4
10.AĞRI	166745	571	29,2
11.KARS	81352	287	28,3
12.DİYARBAKIR	416202	1494	27,9
13.TUNCELİ	20487	76	26,8
14.MARDİN	201313	780	25,8
15.ŞANLIURFA	438100	1700	25,8
16.BİTLİS	104049	413	25,2
18.ARDAHAN	29460	119	24,7
19.ERZURUM	225937	959	23,6
21.ELAZIĞ	121772	595	20,5
23.ŞIRNAK	81145	404	20,1
34.MALATYA	138322	923	15,0
56.ERZİNCAN	27430	315	8,7
21 İL	3523394	12299	29,1
TÜRKİYE	8632778	72974	11,8
21 İL/TÜRKİYE,%	41	17	-

Kaynak:Sağlık Bakanlığı

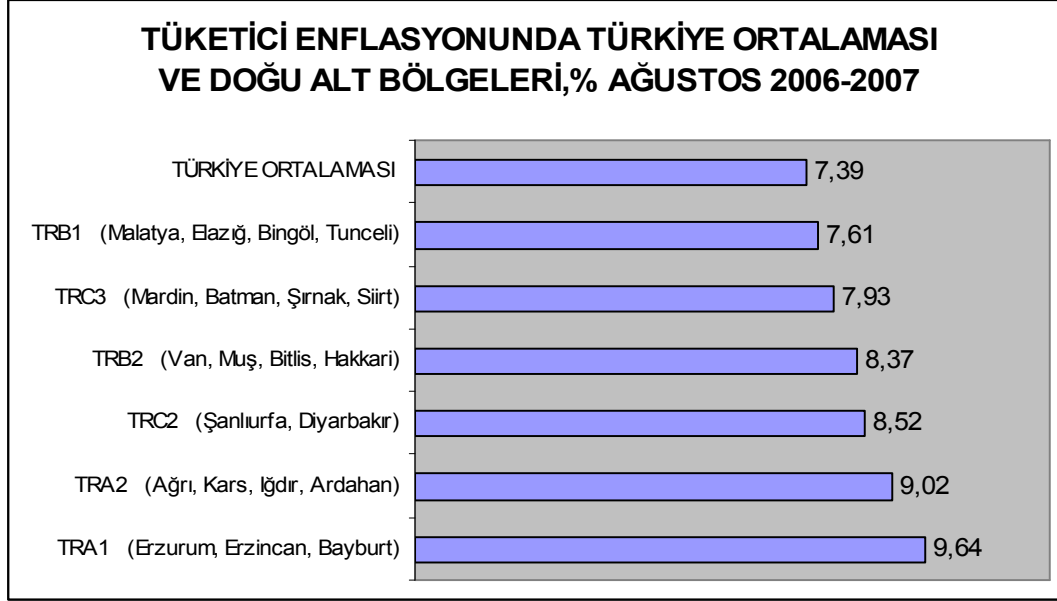
Bir diğer refah göstergesi ise özel oto sahipliğidir . 2005'te Türkiye genelinde her 1000 kişiye 80 otomobil düşüyor görünmesine karşılık bu oranın 21 Doğu ve Güneydoğu ilinde 20'ye indiği görülmektedir. Her 1000 kişiye düşen özel oto sayısı Hakkari'de 7, Muş'ta 9, Şırnak'ta 10, Bitlis ve Bingöl'de 11 olarak belirlenirken Malatya'da bile 41 ile Türkiye ortalamasının ancak yarısına ulaşabilmektedir.



*Kaynak:TÜİK*

Bölge yoksulluğunu pekiştiren bir gerçek de enflasyon oranının Türkiye genelinin üstünde seyridir. Örneğin Ağustos 2006-Ağustos 2007 döneminde yıllık tüketici enflasyonu Türkiye genelinde yüzde 7,4 olarak ölçülürken, Doğu ve Güneydoğu'nun bütün alt bölgelerinde bu oranın üstüne çıkmış, Erzurum alt bölgesinde 9,6'yı, Ağrı alt

bölgesinde yüzde 9'u, Şanlıurfa-D.Bakır altbölgesinde yüzde 8,5'u bulmuştur.



Kaynak:TÜİK verilerinden hesaplandı

### İŞSİZLİK EN BÜYÜK SORUN

Doğu ve Güneydoğu'nun yoksulluğunu ortaya koyan bu göstergelere eşlik eden bir gerçek de bölgenin yakıcı işsizlik sorunudur. Uzun bir dönemi AKP iktidarı döneminde olmak üzere 22 çeyrek üstüste gerçekleşmiş görünen büyüme süreci, istihdamın artmasına imkan tanımazken, Doğu ve G.Doğu hem büyümenin nimetlerinden hem de istihdamdan yararlanamamış görünüyor. Doğu ve G.Doğu'da , Türkiye ortalamalarının çok üstünde seyreden işsizlik göstergeleri, özellikle kentlerde işsizliğin en büyük sorun olarak kol gezdiğine işaret etmektedir

### Doğu-G.Doğu'da İşgücü ve İşsizlik, 2005-2006

(Bin kişi, 15+ yaş)

Bölge	Sivil nüfus		15 ve daha yukarı yaş		İşgücü		İstihdam		İşsiz (bin kişi)	
	2005	2006	2005	2006	2005	2006	2005	2006	2005	2006
<b>Türkiye</b>	<b>71.611</b>	<b>72.606</b>	<b>50.826</b>	<b>51.668</b>	<b>24.565</b>	<b>24.776</b>	<b>22.046</b>	<b>22.330</b>	<b>2.520</b>	<b>2.446</b>
<b>TRA1 (Erzurum, Erzincan, Bayburt)</b>	1.333	1.323	872	888	466	430	444	406	22	23
<b>TRA2 (Ağrı, Kars, Iğdır, Ardahan)</b>	1.129	1.110	679	625	337	324	326	307	11	17
<b>TRB1 (Malatya, Elazığ, Bingöl, Tunceli)</b>	1.774	1.797	1.210	1.281	542	564	445	487	98	77
<b>TRB2 (Van, Muş, Bitlis, Hakkari)</b>	2.116	2.153	1.121	1.137	457	472	417	431	40	40
<b>TRC2 (Şanlıurfa, Diyarbakır)</b>	3.155	3.199	1.731	1.782	615	575	551	505	64	69
<b>TRC3 (Mardin, Batman, Şırnak, Siirt)</b>	1.930	1.939	1.086	1.083	366	332	325	280	41	52
<b>21 il Toplamı</b>	<b>11.437</b>	<b>11.521</b>	<b>6.699</b>	<b>6.796</b>	<b>2783</b>	<b>2697</b>	<b>2508</b>	<b>2416</b>	<b>276</b>	<b>278</b>

2002 sonrası Türkiye ekonomisinde 22 çeyrek boyunca yaşanmış görünen yüksek büyüme hızlarına karşın, büyümenin istihdam yaratamamak şeklinde tezahür eden çarpıklığı, işsizlik göstergelerine yansımaktadır. İstihdam dostu olmayan bu büyüme, 2005 yılında Türkiye genelinde işsiz sayısının 2,5 milyonu aşmasına yol açmıştır. Ancak, gerçek işsiz sayısını belirlemede bir dizi çapak vardır. 15-64 yaş grubunda, yani çalışabilecek durumdaki nüfusun sadece yüzde 48'inin "işgücü" olarak tanımlanması, işsiz sayısının çok daha yüksek olduğuna, hatta eksik ve hatalı tanımlar sonucu 2,5 milyon da eksik gösterildiği tartışmalarına yol açmaktadır. Dolayısıyla yüzde 10 dolayında gösterilen genel işsizliğin, "işgücü" tanımına alınmayan nüfusun da varlığı dikkate alınması halinde yüzde 20'leri bulduğu akılda tutulmalıdır.

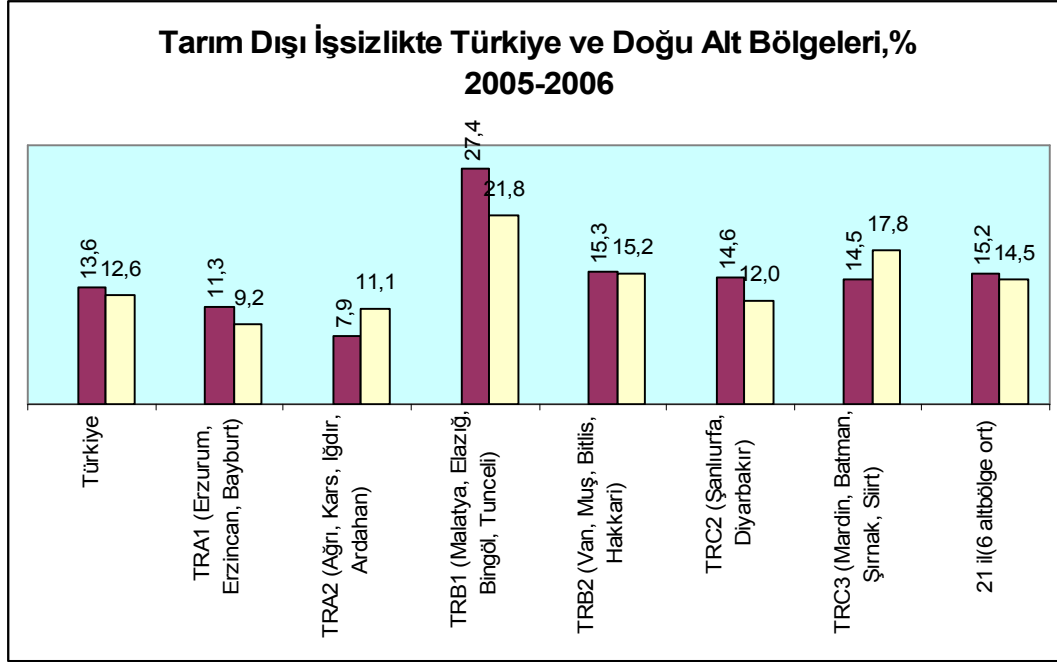
Türkiye genelinde yakıcı bir sorun olmayı sürdüren işsizlik 21 Doğu ve Güneydoğu ilinde, ortalamanın daha üstünde seyretmektedir. Bölgede, 15-64 yaş grubundaki nüfusun, onca yoksulluğa rağmen "işgücüne katılma oranının" yüzde 41 dolayında ölçülmesi dikkat çekicidir. Bu, bölgenin işsiz sayısının eksik ölçülmesi sorununa da zemin hazırlamaktadır. İşgücüne katılma oranının Şanlıurfa-Diyarbakır, Mardin-Batman, Şırnak bölgelerinde yüzde 30'lara varan düşüklükte ifadesi, bu illerde işsizliğin görünenin çok üstünde olduğuna işaret etmektedir. Bu itirazları saklı tutarak, görünen verilerden bölgenin işsizlik oranları ile ilgili şunlar söylenebilir: Bölgenin tümünde genel işsizlik oranı 2006'da yüzde 10,1 olarak belirlenmiş ve yüzde 9,9 olan Türkiye ortalamasının üstünde çıkmıştır. 2006'da "resmi işsiz" olarak saptanan bölge işgücünün sayısı da 278 bindir.

## 21 Doğu-G.Doğu ilinde İşsizlik-İstihdam Oranları, 2005-2006,%

Bölgeler	İşgücüne katılma oranı		İşsizlik oranı		Tarım dışı işsizlik oranı		İstihdam oranı	
	2005	2006	2005	2006	2005	2006	2005	2006
<b>Türkiye</b>	<b>48,3</b>	<b>48,0</b>	<b>10,3</b>	<b>9,9</b>	<b>13,6</b>	<b>12,6</b>	<b>43,4</b>	<b>43,2</b>
<b>TRA1 (Erzurum, Erzincan, Bayburt)</b>	53,5	48,4	4,7	5,4	11,3	9,2	51,0	45,8
<b>TRA2 (Ağrı, Kars, Iğdır, Ardahan)</b>	49,6	51,8	3,2	5,2	7,9	11,1	48,0	49,1
<b>TRB1 (Malatya, Elazığ, Bingöl, Tunceli)</b>	44,8	44,0	18,0	13,7	27,4	21,8	36,8	38,0
<b>TRB2 (Van, Muş, Bitlis, Hakkari)</b>	40,8	41,5	8,8	8,5	15,3	15,2	37,2	37,9
<b>TRC2 (Şanlıurfa, Diyarbakır)</b>	35,5	32,3	10,4	12,0	14,6	12,0	31,9	28,4
<b>TRC3 (Mardin, Batman, Şırnak, Siirt)</b>	33,7	30,6	11,1	15,7	14,5	17,8	30,0	25,8
<b>21 il(6 altbölge ort)</b>	<b>42,9</b>	<b>41,4</b>	<b>9,4</b>	<b>10,1</b>	<b>15,2</b>	<b>14,5</b>	<b>39,1</b>	<b>37,5</b>

Kaynak:TÜİK verilerinden hesaplandı

Tarım kesiminin işsizliği saklayıcı özelliği dikkate alınarak, tarım dışında işgücünün ne kadarının istihdam edildiği, ne kadar işsizlik oranı olduğu araştırıldığında, 2006'da Türkiye genelinde yüzde 12,6 olarak saptanan "tarım-dışı işsizlik" in Doğu ve Güneydoğu'nun 21 ilinde yüzde 14,5 olarak Türkiye genelinin 2 puan daha üstünde olduğu görülmektedir.

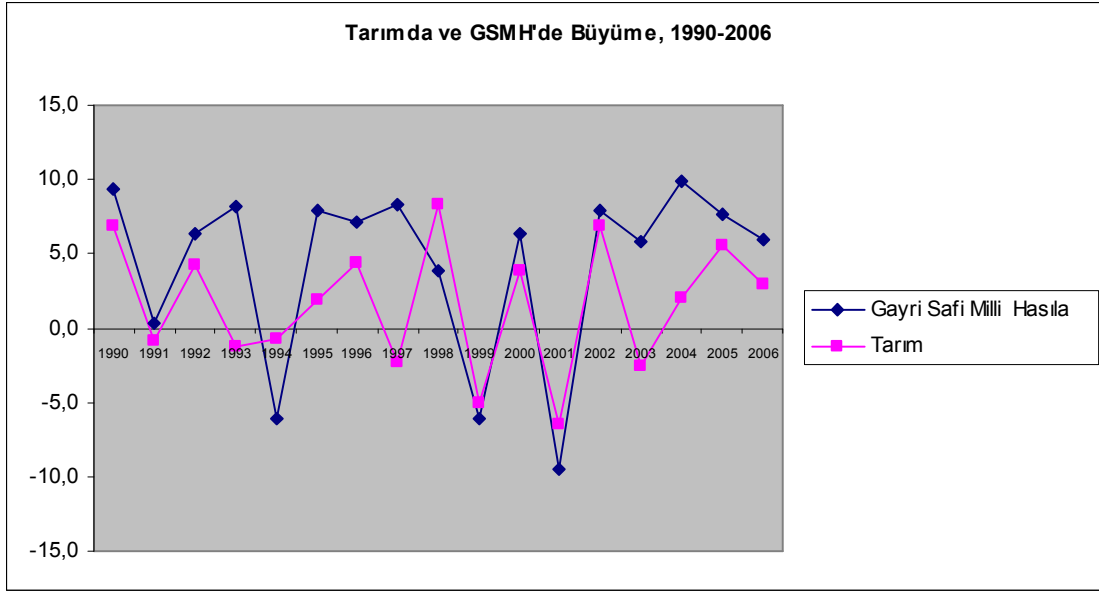


Kaynak:TÜİK verilerinden hesaplandı

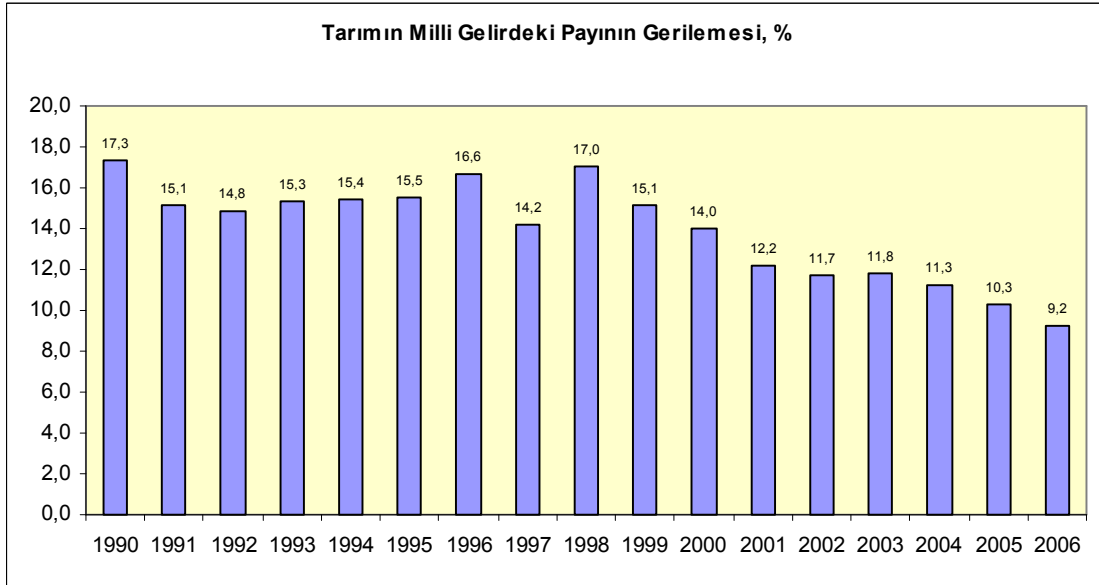
Tarım dışı işsizliğin Doğu'nun bazı bölgelerinde çok yüksek boyutlarda seyrettiği de dikkat çekmektedir. Örneğin, 2006'da yüzde 12,6 olarak ölçülen Türkiye ortalama tarım dışı işsizlik oranı, Malatya-Elazığ-Bingöl-Tunceli alt bölgesinde 2005'te yüzde 27'yi aşmış, 2006'da yüzde 22'ye yaklaşmıştır. GAP yatırım projelerine rağmen tarım dışı işsizlik Diyarbakır-Şanlıurfa alt bölgesinde 2005'te yüzde 15'e yaklaşırken 2006'da yüzde 12 olarak ölçülmüştür. Mardin-Batman-Şırnak-Siirt alt bölgesinde tarım dışı işsizlik yüzde 18'in, Van alt bölgesinde yüzde 15'in üstüne çıkmıştır.

## TARIM VE HAYVANCILIĞIN ÇÖKÜŞÜ..

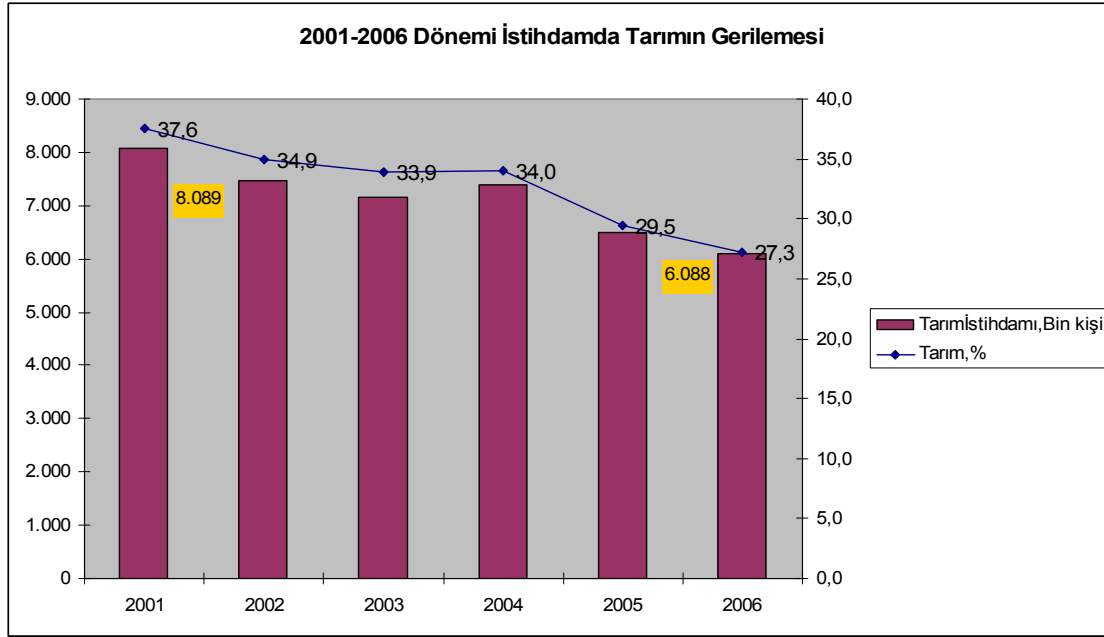
Bölgenin özellikle kentlerinde yaşanan çok şiddetli işsizlik sorununda, bölge tarım ve hayvancılığının çok hızlı şekilde gerilemesi etkili olmuştur. Türkiye genelinde izlenen devlet desteklerini azaltıcı, tarımsal üretimi daraltıcı IMF –Dünya Bankası destekli politikalar, ülke genelinde olduğu gibi, Doğu ve Güneydoğu'da da tarımsal üretimde gerilemelere yol açmıştır.



Tarım-hayvancılıkta yaşanan düşük tempo, tarımın ülke milli gelirindeki payını hızla azaltmıştır. 1990 yılında ülke milli gelirinde yüzde 17'nin üzerinde olan tarımın payı, özellikle 2001 krizinden sonra hızla azalmış ve 1998'de yüzde 17 olan payı 2006'da yüzde 9'lara kadar gerilemiştir.



Aynı gerileme, tarımdaki istihdama da yansımıştır. 2001 yılında tarım, toplam istihdamda yüzde 37,6 pay alırken 2006'ya geldiğinde payı yüzde 27,3'e düşmüştür. 2001'de tarımda iş sahibi nüfus 8 milyon dolayında iken 2006 yılında, yani 6 yılda 6 milyona inmiş, 2 milyon istihdam kaybı yaşanmıştır.



Türkiye geneline hakim olan tarımdaki bu gerilemenin üzerine, Güneydoğu ve Doğu’da geçerli olan şiddet iklimi, köy ve mezraların boşaltılması uygulamaları, tarımsal üretimde ve tarımla geçinen işgücünde önemli bir aşınmaya yol açmıştır. Tarımda, kırsalda geçinemeyen, barınamayan can ve mal güvenliği sorunu yaşayan nüfus, can havliyle sığındığı kentlerde de ücretli olarak iş bulamamış, birikimleriyle kurmaya çalıştığı işportacılık, küçük girişimcilik çabalarıyla tutunmayı denemiş, bu hızlı göçler, başta Diyarbakır, Van, Şanlıurfa olmak üzere belli merkezlerde önemli “büyükşehir sorunları” da yaratmıştır.

### Bölgelere göre istihdam edilenlerin sektörel dağılımı, 2005-2006, (Bin kişi, 15+ yaş), %

Bölgeler	Toplam		Tarım		Sanayi(*)		Hizmetler	
	2005	2006	2005	2006	2005	2006	2005	2006
<b>Türkiye</b>	<b>22.046</b>	<b>22.330</b>	<b>29,5</b>	<b>27,3</b>	<b>24,7</b>	<b>25,4</b>	<b>45,8</b>	<b>47,3</b>
<b>TRA1 (Erzurum, Erzincan, Bayburt)</b>	444	406	62,2	47,5	5,2	8,6	32,9	43,8
<b>TRA2 (Ağrı, Kars, Iğdır, Ardahan)</b>	326	307	61,7	56,0	5,5	5,9	32,8	37,8
<b>TRB1 (Malatya, Elazığ, Bingöl, Tunceli)</b>	445	487	43,1	44,1	13,7	13,6	43,1	42,1
<b>TRB2 (Van, Muş, Bitlis, Hakkari)</b>	417	431	48,0	48,5	11,8	10,7	40,3	41,1
<b>TRC2 (Şanlıurfa, Diyarbakır)</b>	551	505	38,1	26,9	14,0	16,2	47,9	56,8
<b>TRC3 (Mardin, Batman, Şırnak, Siirt)</b>	325	280	29,2	20,0	14,8	17,5	56,0	62,5
<b>21 il/ 6alt bölge ,Toplam</b>	2508	2416						
<b>21/6 alt bölge payı, %</b>	<b>11,4</b>	<b>10,8</b>	<b>47,0</b>	<b>40,5</b>	<b>10,8</b>	<b>12,1</b>	<b>42,2</b>	<b>47,4</b>

Kaynak: TÜİK verilerinden hesaplandı

2001’de Türkiye tarımında 8 milyon çalışan nüfus varken ve bunlar toplam istihdamda yüzde 38’e yakın paya sahipken , 2005’e gelindiğinde istihdamda tarımın payı yüzde 30’un altına düştü. Doğu ve G.Doğu’nun alt bölgelerinde de dramatik istihdam kayıpları

yaşandı. Altı alt bölgede, tarımdaki istihdam 1 yılda, yani 2005’den 2006’ya 92 bin azalarak toplam bölge istihdamındaki payı da yüzde 47’den yüzde 40’lara indi. Doğu ve G.Doğu tarım ve hayvancılığının karakteristik bir özelliği de üretimin büyük ölçüde geleneksel yöntemlerle yapılması, sulu tarımın azlığı, teknoloji kullanımının sınırlılığı, dolayısıyla işletme başına verimin de düşük olması. 2005 Tarım Sayımı verileri, 21 ilden oluşan bölgenin tarımsal birimlerinin (işletmelerin) toplam 3 milyonu aşan Türkiye tarımsal işletmelerinin yüzde 19’unu oluşturmalarına karşılık, tarımsal değerdeki paylarının yüzde 17’de kaldığını gösteriyor.

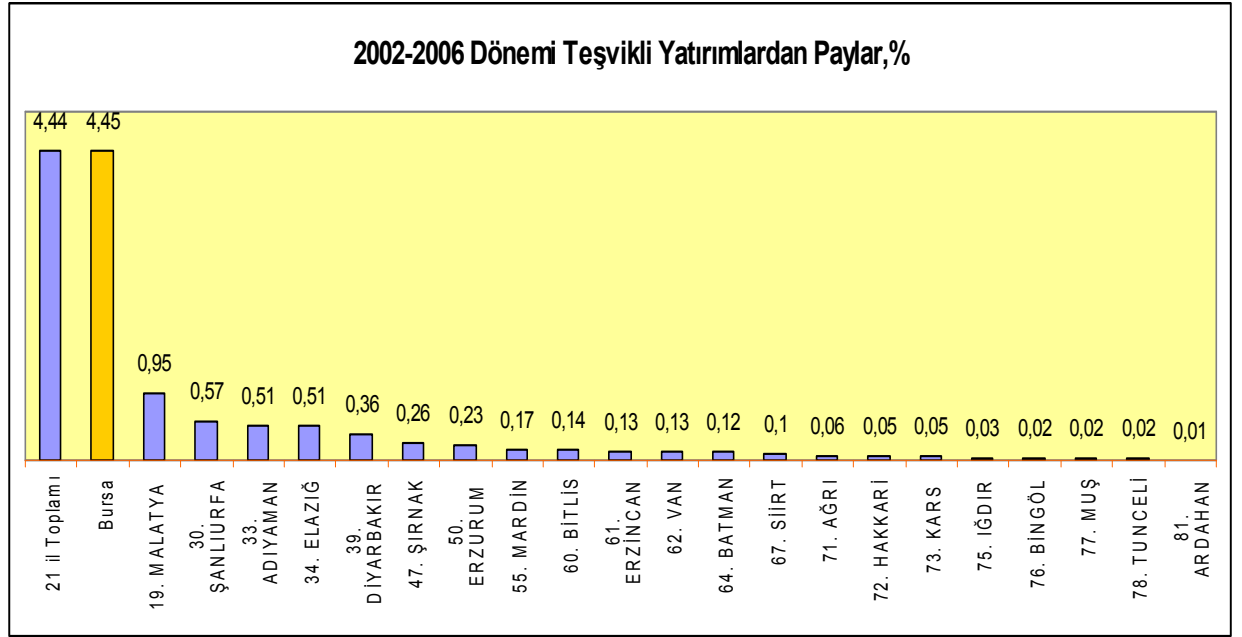
#### Tarımsal İşletme Başına Üretim Değeri açısından sıralama

	Toplam	Sulama yapan	Sulama	Tarımsal Üretim Değeri, YTL,2005	İşletme Başına Üretim YTL
	işletme sayısı	işletme sayısı	yapılan alan (dekar)		
1. Şanlıurfa	50 406	17 686	2 482 183	2302847525	45686
2. Diyarbakır	43 849	15 980	425 971	1709428711	38984
3. Malatya	34 865	31 123	787 539	1257905780	36079
4. Iğdır	9 341	8 048	358 221	329722005	35298
5. Muş	27 253	7 037	270 786	829304385	30430
6. Hakkari	10 478	8 884	229 656	318638723	30410
7. Erzincan	17 874	13 168	386 374	530230898	29665
8. Elazığ	29 364	19 404	483 016	760894222	25912
9. Batman	12 999	5 974	90 569	318876317	24531
10. Van	33 354	19 805	731 543	809446826	24268
11. Ağrı	34 761	7 902	548 790	770739452	22173
12. Kars	29 467	1 568	50 281	651418255	22107
13. Erzurum	52 807	33 890	1 162 513	1164459869	22051
14. Ardahan	17 929	1 563	20 702	383668645	21399
15. Şırnak	11 081	3 302	186 875	210303370	18979
16. Mardin	37 437	14 499	975 793	686034975	18325
17. Bitlis	22 945	14 848	188 289	365608836	15934
18. Adıyaman	38 768	14 522	358 630	586549757	15130
19. Bingöl	20 627	14 580	228 730	305516353	14811
20. Siirt	17 435	9 251	157 881	236273634	13552
21. Tunceli	12 415	4 799	107 997	159896235	12879
21 il toplamı	565 455	267 833	10 232 339	14687764773	24695
<b>Türkiye</b>	<b>3 022 127</b>	<b>1 295 676</b>	<b>35 057 488</b>	<b>88364969616</b>	<b>29239</b>
21 il/Türkiye,%	19	21	30	17	

Kaynak:TÜİK verilerinden hesaplandı

Yine 2005 Tarım Sayımı sonuçlarına göre, Türkiye genelinde tarımsal işletme başına 29 bin YTL olan üretim değeri, Bölgede yaklaşık 5 bin YTL daha düşük. Bu da Bölgede tarımsal faaliyetin düşük verimle gerçekleştirildiğini gösteriyor. Düşük verim, düşük geliri kaçınılmaz kılıyor.





Kaynak: Hazine verilerinden hesaplandı

2002-2006 döneminde Doğu ve Güneydoğu'ya yapılan yatırımların, Türkiye toplamındaki payının yüzde 4,44 olduğu görülmektedir. Aynı dönemde yatırımlardan İstanbul tek başına yüzde 25 dolayında pay almıştır. İstanbul'un çevresindeki Kocaeli, Bursa, Tekirdağ gibi iller, yine teşvikli yatırımların toplandığı iller olmuşlardır. Öyle ki, 21 ilin toplam teşvikli yatırımları, aynı dönemde Bursa'nın tek başına aldığı yatırımların altında kalmıştır.

2006 Yılı yatırımları analiz altına alındığında, Bölgenin yatırımdan aldığı payın 2006'da biraz arttığı ve yüzde 5,78 olarak gerçekleştiği anlaşılmaktadır.

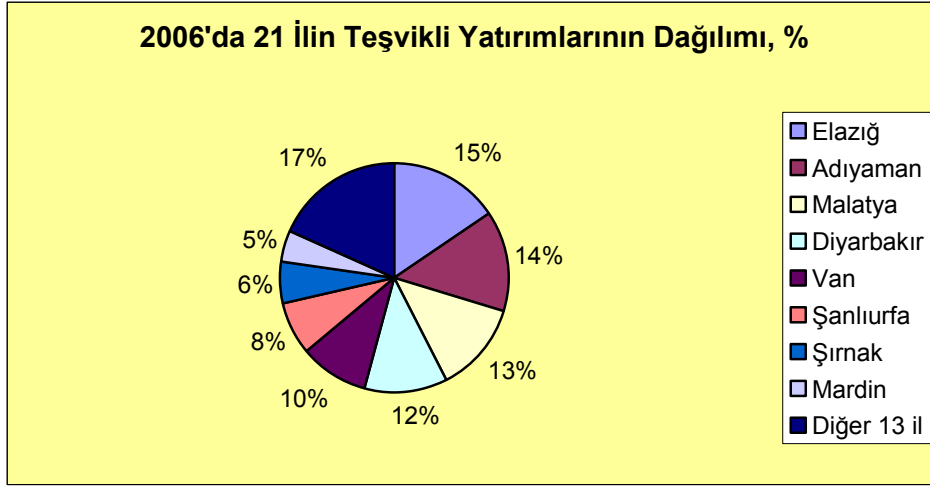
#### 2006 Teşvikli Yatırımlarda 21 Doğu ve G.Doğu ili

İl	Proje	Yatırım Bedeli	Türkiye Payı, %
1. Elazığ	15	204258442	0,90
2. Adıyaman	16	187324497	0,82
3. Malatya	34	168285027	0,74
4. Diyarbakır	27	151779495	0,67
5. Van	11	129485615	0,57
6. Şanlıurfa	11	99670990	0,44
7. Şırnak	13	75205471	0,33
8. Mardin	20	60346391	0,27
9. Batman	8	43476342	0,19
10. Erzincan	15	40961890	0,18
11. Erzurum	19	34633269	0,15
12. Kars	7	24785077	0,11
13. Ardahan	8	20333638	0,09
14. Muş	8	18550540	0,08
15. Siirt	7	15359005	0,07

16. Hakkari	2	14377000	0,06
17. Iğdır	5	9216954	0,04
18. Bitlis	6	8870454	0,04
19. Ağrı	3	5980000	0,03
20. Bingöl	3	3594000	0,02
21. Tunceli	1	325000	0,00
<b>21 il top.</b>	<b>239</b>	<b>1316819097</b>	<b>5,78</b>
<b>Türkiye</b>	<b>3090</b>	<b>22771747471</b>	<b>.</b>

**Kaynak:**Hazine verilerinden hesaplandı

2006'da Bölgeye verilen 239 teşvik belgesi, 1,3 milyar YTL'lik yatırım öngörmüştür. Bu yatırımların Elazığ,Adıyaman,Malatya,Diyarbakır Van ve Şanlıurfa'da yoğunlaştığı anlaşılmaktadır.

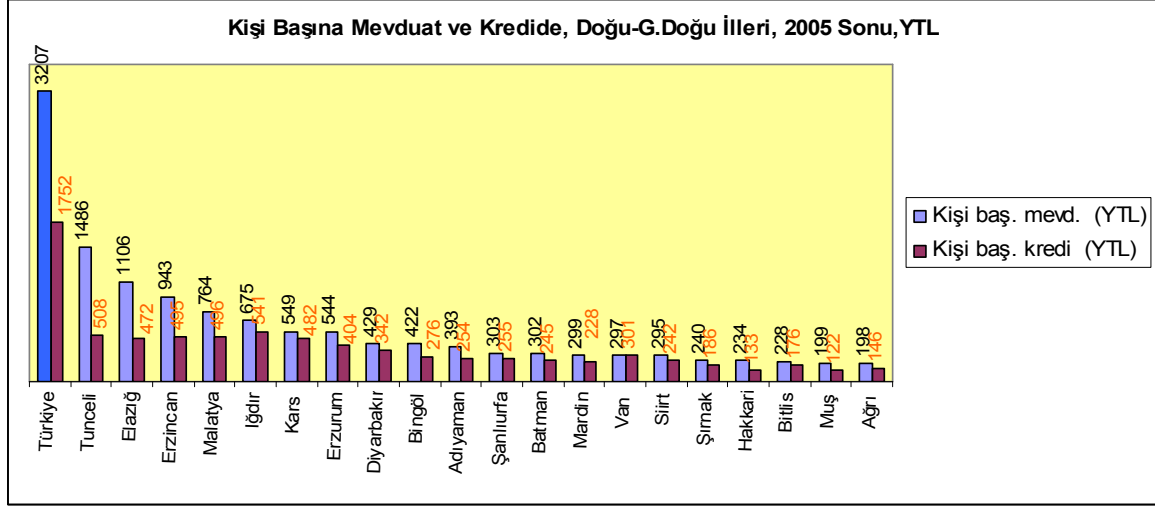


Yatırımların sektörel dağılımına bakıldığında yüzde 18 ile enerji yatırımlarının ilk sırayı aldığı, onu yüzde 17 ile tekstil sektörünün ve yüzde 15 ile sağlık sektörünün izlediği görülmektedir. Altyapı ve çimento sektörlerine yapılan yatırımlar da kentleşme hızı artan Doğu'daki kent-konut yatırımları ile ilgilidir.



## MEVDUAT DÜŞÜK, KREDİ KULLANILAMIYOR..

Kişi başına gelirden Türkiye'nin en alt sıralarında yer alan Doğu ve Güneydoğu illerinde tasarruflar çok yetersiz, kredi kullanımı da çok düşük. 2005 sonu itibariyle 3207 YTL olan Türkiye kişi başına mevduat ortalaması, Doğu-G.Doğu illerinde çok alt düzeylerde. En alt sıradaki Ağrı'da kişi başına mevduat 193 YTL'ye kadar düşerken Diyarbakır'da bile ancak 429 YTL.



Kaynak: T.Bankalar Birliği verilerinden hesaplandı

Bölgede, bankalardan kullanılan kredi de çok düşük. Kişi başına kredi kullanımı 2005 itibariyle, Türkiye ortalaması 1752 YTL'yi bulurken, en alt sıradaki Ağrı'da 145 YTL olarak gerçekleşmiş. Kredi kullanımı, daha çok tüketici kredisi olarak gerçekleştirilirken ticari kredi kullanımı çok sınırlı. Bankalar, ticari krediler için çok yüksek teminatlar istiyor, faizler, kullanımı caydırıcı boyutlarda.

## KAMU YATIRIMLARI GAP PROJELERİNDE, GERÇEKLEŞME GECİKİYOR..

Doğu ve Güneydoğu'ya yapılan kamu yatırımlarının 2006 sonu itibariyle toplamı (stoku), Türkiye toplam kamu yatırımlarının yüzde 15,2'sine ulaşmaktadır. Payın göreceli olarak kabarıp görünmesi GAP yatırımları ile ilgilidir. Nitekim 21 ilin toplamı 34 milyar YTL'yi bulan kamu yatırımlarında Şanlıurfa, Diyarbakır ve Mardin ilk 3 sırayı almakta, sulama ve enerji yatırımlarından oluşan GAP projeleri kapsamındaki bu 3 ilin, Bölgenin toplam kamu yatırımlarındaki payı yüzde 53'e yaklaşmaktadır.

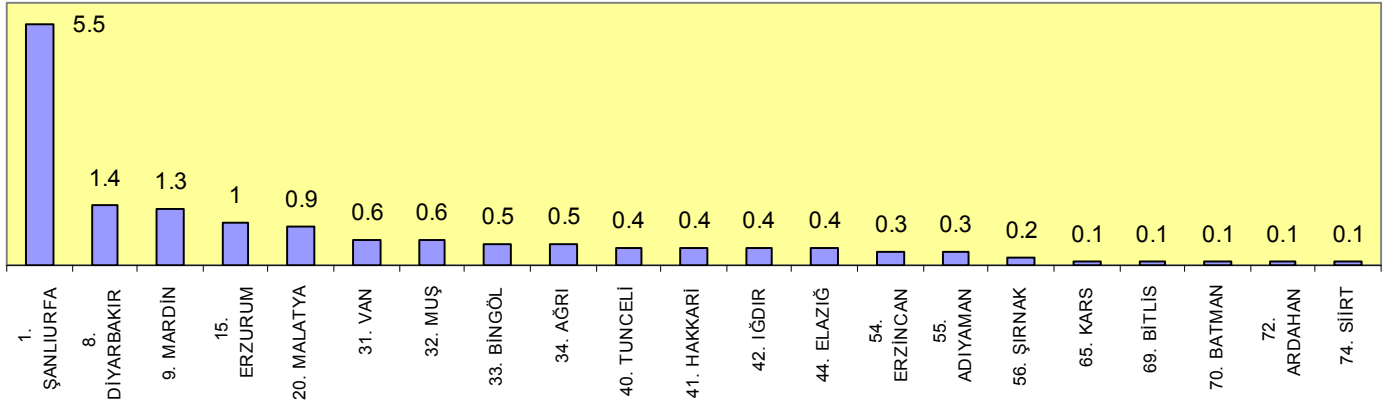
### KAMU YATIRIMLARINDA 21 DOĞU-G.DOĞU İLİ, BİN YTL

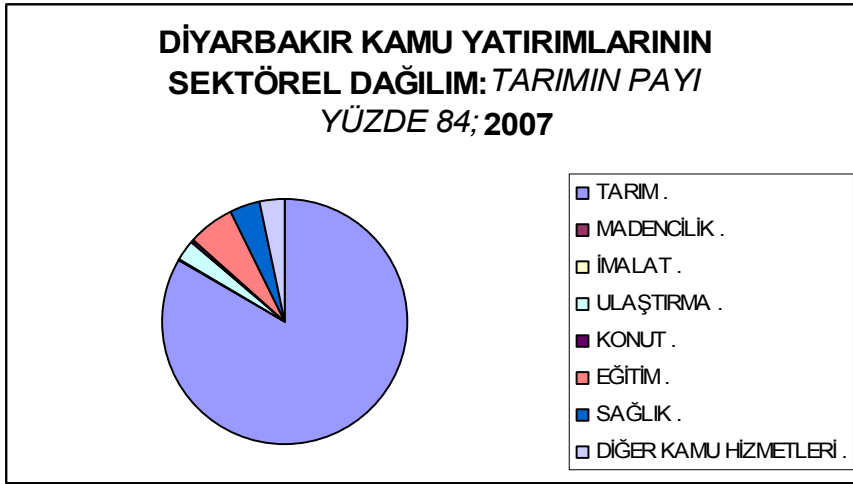
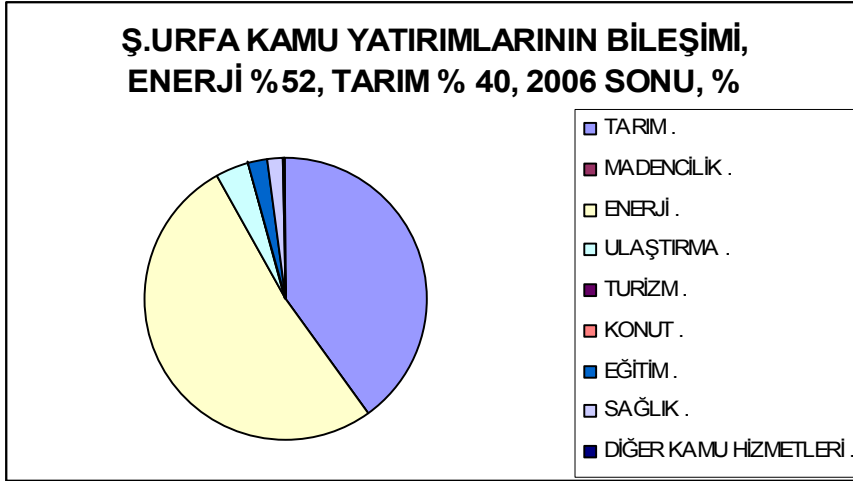
İl ve Türkiye sırası	2006 Sonu Yatırım Stoku	İl Payı,%	2006 Sonu Hrc	Gerçekleşme. Oranı	2007 Ödenek	2006 YATIRIMI
1. ŞANLIURFA	12.355.586	5,5	9.205.166	74,5	142.208	158.092
8. DİYARBAKIR	3.055.576	1,4	1.063.475	34,8	111.607	121.230

<b>9. MARDİN</b>	<b>2.992.495</b>	<b>1,3</b>	<b>105.167</b>	<b>3,51</b>	<b>244.110</b>	<b>245.888</b>
15. ERZURUM	2.223.902	1	805.266	36,21	204.986	167.935
20. MALATYA	2.090.698	0,9	1.021.696	48,87	56.033	41.866
31. VAN	1.282.428	0,6	590.199	46,02	83.739	93.407
32. MUŞ	1.272.592	0,6	570.347	44,82	53.738	70.903
33. BİNGÖL	1.235.527	0,5	581.077	47,03	68.074	58.740
34. AĞRI	1.231.452	0,5	180.750	14,68	61.711	51.110
40. TUNCELİ	934.115	0,4	470.907	50,41	16.204	16.509
41. HAKKARİ	914.632	0,4	104.877	11,47	18.485	53.043
42. İĞDIR	897.903	0,4	672.492	74,9	14.376	9.058
44. ELAZIĞ	871.864	0,4	296.001	33,95	80.736	49.542
54. ERZİNCAN	596.771	0,3	398.302	66,74	28.672	24.788
55. ADIYAMAN	594.344	0,3	284.318	47,84	70.224	59.771
56. ŞIRNAK	484.057	0,2	110.601	22,85	45.900	39.708
65. KARS	311.547	0,1	157.933	50,69	37.790	25.592
69. BİTLİS	271.762	0,1	115.872	42,64	36.538	41.493
70. BATMAN	268.306	0,1	78.310	29,19	106.988	69.841
72. ARDAHAN	251.054	0,1	131.231	52,27	20.758	37.312
74. SİİRT	244.861	0,1	54.611	22,3	38.270	38.348
<b>21 il...</b>	<b>34.381.472</b>	<b>15,2</b>	<b>16.998.598</b>	<b>49,44</b>	<b>1.541.147</b>	<b>1.474.176</b>
MUHTELİF İLLER	92.504.361	41,2	39.502.201	42,7	8.905.602	10.068.030
<b>TOPLAM</b>	<b>224.681.937</b>	<b>100,0</b>	<b>98.012.341</b>	<b>43,62</b>	<b>21.513.108</b>	<b>21.608.226</b>

Kaynak:DPT verilerinden hesaplandı-

### Kamu Yatırımlarından Alınan Paylar, %, 2006 Sonu İtibariyle





Kaynak:DPT verilerinden hesaplandı

Toplam kamu yatırımlarından yüzde 15'in üstünde pay almakla beraber, Doğu-Güneydoğu kamu yatırımlarının gerçekleşme payı yüzde 50'yi henüz bulmamıştır. Yatırımların tamamlanması için acil ödenek beklentileri sürmektedir.

### BÜTÇEDEN AKTARILMIŞ GÖRÜNEN KAYNAKLAR, "SAVUNMA-GÜVENLİK" ALANINA..

İlk bakışta Doğu ve Güneydoğu Anadolu Bölgesi'nin 21 ilinin merkezi bütçe ile ilişkisi, Bölgenin gelir katkısının bütçe harcamalarından çok geride kaldığı ve kaynak transferi gerçekleştiği biçimindedir.

2006 BÜTÇE GELİRLERİ- GİDERLERİ VE 21 DOĞU-G.DOĞU İLİNİN PAYI					
	Bütçe Gelirleri	Pay,%	Bütçe Harcamaları.	Harcama- Gelir Farkı, Bin YTL	Harcama ları Karşılama Oran,%
Türkiye	171.309.331	100	175.303.995		

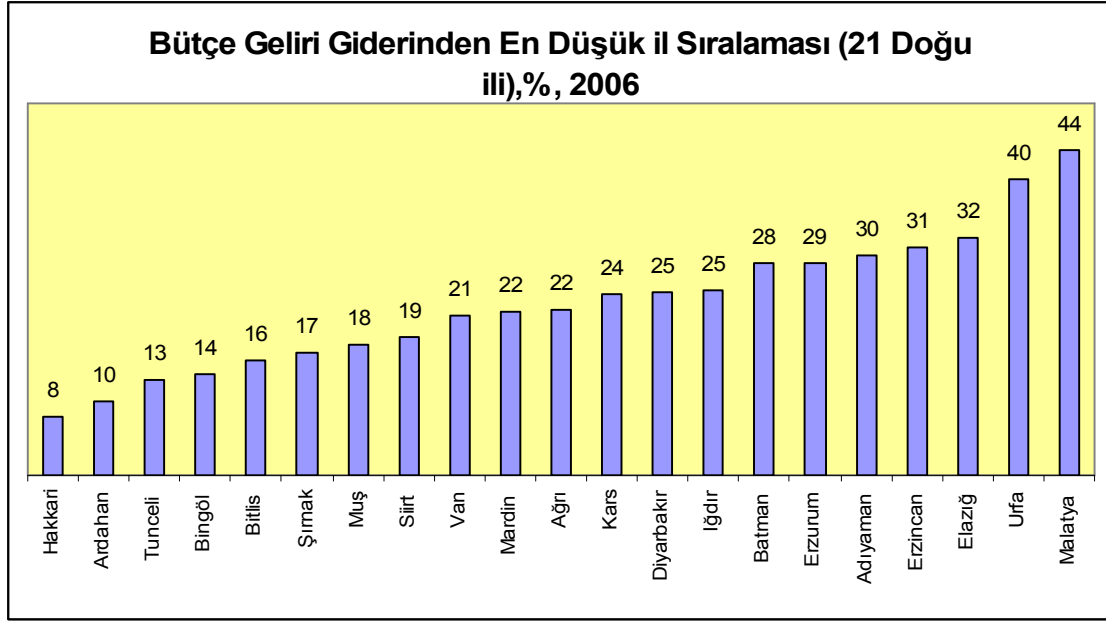
1. Diyarbakır	405.113	0,24	1.638.639	1.233.526	25
2. Erzurum	356.647	0,21	1.248.159	891.512	29
3. Van	208.980	0,12	973.035	764.055	21
4. Elazığ	266.681	0,16	836.082	569.401	32
5. Urfa	327.711	0,19	822.835	495.124	40
6. Malatya	335.589	0,20	765.478	429.889	44
7. Hakkari	33.853	0,02	429.775	395.922	8
8. Mardin	111.058	0,06	504.234	393.176	22
9. Şırnak	77.219	0,05	466.074	388.855	17
10. Adıyaman	123.583	0,07	417.405	293.822	30
11. Ağrı	83.004	0,05	372.716	289.712	22
12. Bitlis	52.267	0,03	336.079	283.812	16
13. Bingöl	44.563	0,03	328.335	283.772	14
14. Siirt	60.820	0,04	328.659	267.839	19
15. Batman	101.986	0,06	358.786	256.800	28
16. Muş	53.152	0,03	303.000	249.848	18
17. Kars	80.274	0,05	328.673	248.399	24
18. Ardahan	23.866	0,01	238.218	214.352	10
19. Tunceli	30.287	0,02	238.218	207.931	13
20. Erzincan	84.297	0,05	274.574	190.277	31
21. Iğdır	38.770	0,02	156.133	117.363	25
21 il Top. Merkezdeki vergi ve harc payları	2.899.720	1,69	11.365.107	8.465.387	25
	2.951.760	1,68	18.743.676	15.791.916	16
<b>21 il Toplamı</b>	<b>5.851.480</b>	<b>3,37</b>	<b>30.108.783</b>	<b>24.2567.303</b>	<b>19</b>

Kaynak: Maliye Bakanlığı verilerinden hesaplandı

2006 Bütçesinin sonuçlarına bakılırsa, 21 ilin doğrudan merkezi bütçeye aktardığı gelirler (ağırlıklı vergi olmak üzere) 2,9 milyar YTL'ye yakındır. Buna, "merkez"e kaydedilen gelirlerden Bölge'nin payına düşenler eklendiğinde 5,8 milyar YTL'ye ulaşılmaktadır. Bu da 2006 toplam Türkiye bütçe gelirlerinin yüzde 3,3'ü demektir.

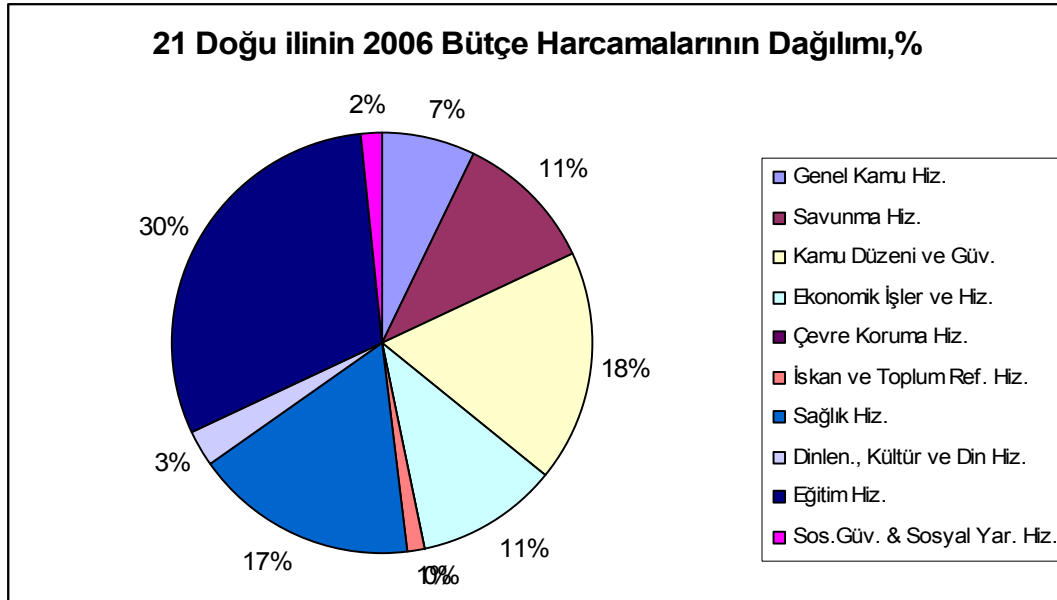
Öte yandan, 2006'da 21 ilin bütçe harcamalarından doğrudan aldıkları payın 11,3 milyar YTL olduğu görülmektedir. Buna, merkezden yapılan harcamalardan ( bölge nüfusu dikkate alınarak) bölgenin payına düşen 18,7 milyar YTL'lik kısım eklendiğinde, bölgenin harcamalarının 30,1 milyar YTL'yi bulduğu ve bunun da bütçe toplam harcamalarının yüzde 19'una tekabül ettiği görülmektedir.

Özetle, 2006'da 21 Doğu-Güneydoğu ili bütçe gelirlerine yüzde 3,3 oranında katkıda bulunurken bütçe harcamalarından yüzde 19 pay almıştır. Mutlak sayılarla, 2006'da Bölge 5,8 milyar YTL'lik katkıya karşılık 30,1 milyar YTL'lik harcamadan yararlanmış, dolayısıyla bütçeden 24,3 milyar YTL'lik kaynak aktarılmıştır.



Kaynak: Maliye Bakanlığı verilerinden hesaplandı

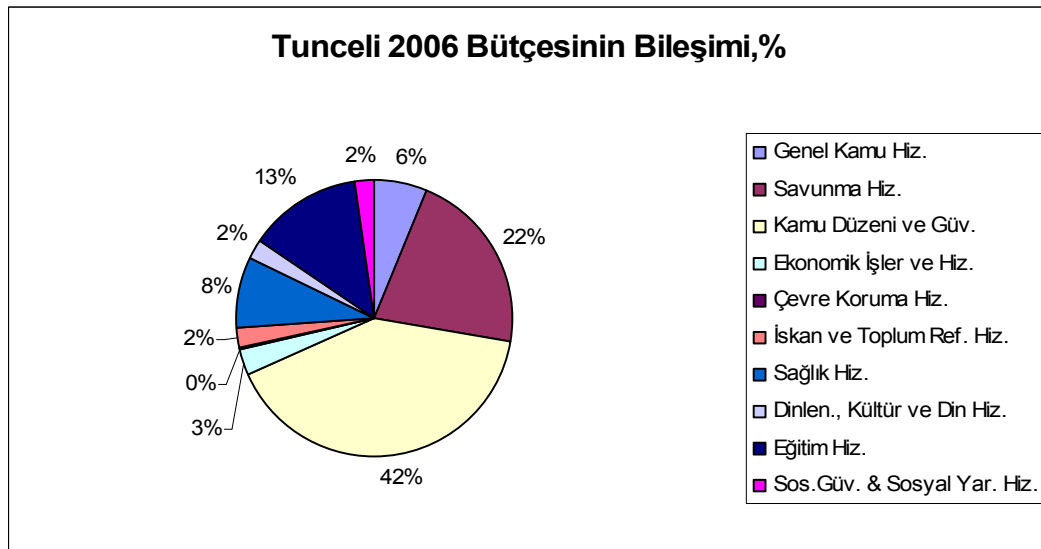
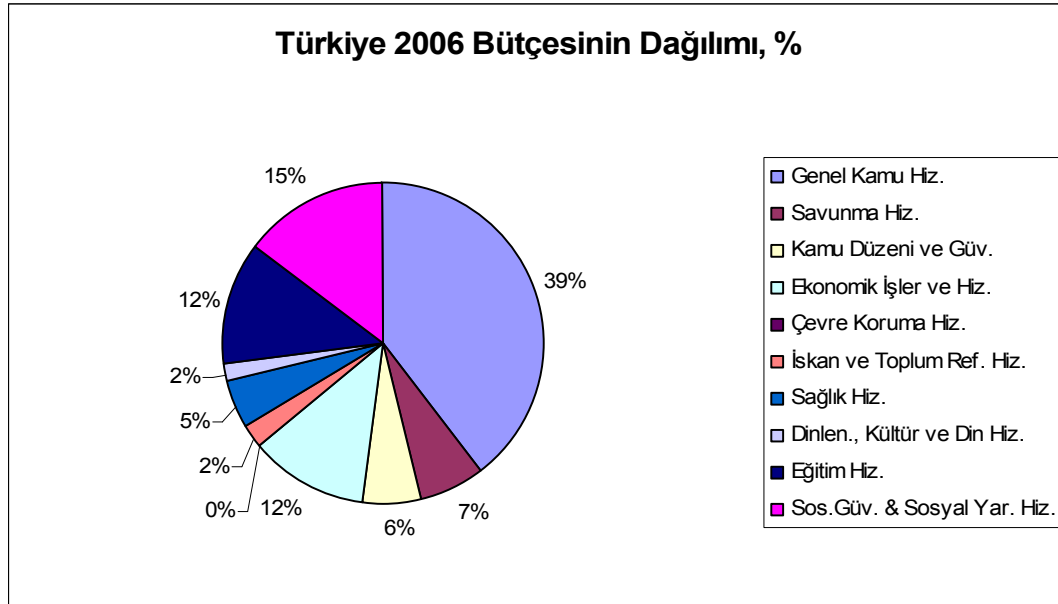
21 il arasında bütçeye katkısı, bütçe harcamalarından en düşük olanların Hakkari, Ardahan, Tunceli, Bingöl ve Bitlis olduğu görülmektedir. Hakkari her 100 YTL'lik harcamaya karşılık bütçeye 8 YTL'lik katkıda bulunmuş görünmektedir. 2006'da bölgeye bütçeden yapılmış görünen 24,3 milyar YTL'lik aktarmadan en yüksek payları alanların Diyarbakır, Erzurum, Van, Elazığ, Ş. Urfa olduğu görülmektedir.



Merkezi bütçeden Doğu ve G.Doğu illerine yapılan harcamaların bileşimine bakıldığında ise , harcamaların yüzde 18'inin "kamu düzeni ve güvenlik", yüzde 11 oranında

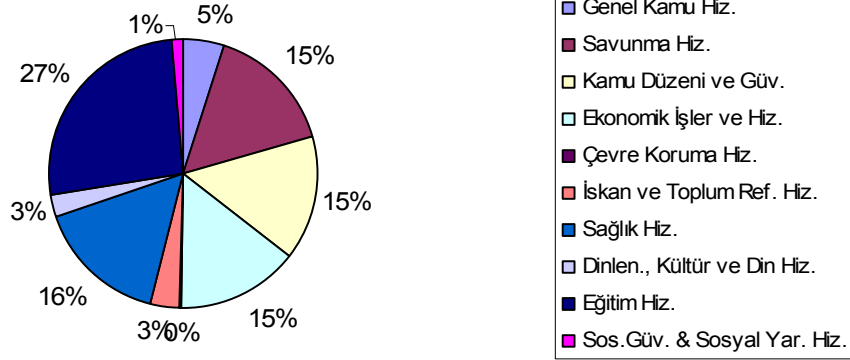
“savunma” olmak üzere yüzde 29’unun “asker-polis harcaması” olması dikkati çekmektedir. Ekonomik işler ve hizmetler yüzde 11 pay alırken genel kamu hizmetlerine de yüzde 11 pay ayrıldığı anlaşılmıştır. Bölgeye yapılan harcamalarda eğitim hizmetleri yüzde 30, sağlık ise yüzde 17 pay almıştır.

2006’da Türkiye genelinde bütçe harcamalarının payına bakıldığında ise “savunma”nın yüzde 7, güvenlik hizmetlerinin ise yüzde 6 pay aldığı, dolayısıyla Doğu ve Güneydoğu’da yüzde 29’u bulan bu harcamaların Türkiye genelinden 16 puan daha fazla olduğu anlaşılmaktadır.



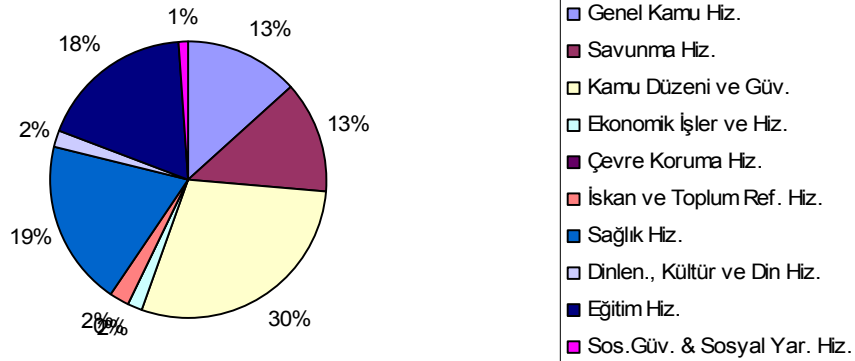
“Asker-polis harcamaları” diye de adlandırılabilir savunma ve güvenlik harcamaları bazı illerde daha da yüksektir. Örneğin bu oran Tunceli’de yüzde 64’ü bulmaktadır.

### Diyarbakır Bütçe Harcamalarının Bileşimi,%



Diyarbakır'a 2006'da yapılan bütçe harcamalarında "asker-polis" harcamalarının payının yüzde 30'u bulunduğu anlaşılmaktadır.

### Hakkari 2006 Bütçesinin Bileşimi, %



Hakkari'de ise 2006'da yapılan bütçe harcamalarının yüzde 43'ünün "asker-polis harcamaları"na yapıldığı anlaşılmaktadır.

### Kişi Başına Asker-Polis Harc.: Doğu illeri, 2006, YTL



2006'da Türkiye genelinde "savunma ve kamu güvenlik" terimleri altında bütçeden yapılan harcamalar, kişi başına **299 YTL**'yi bulurken, Doğu ve Güneydoğu Anadolu Bölgesindeki 21 ilde ,Türkiye ortalamasının yüzde 47 üstünde **439 YTL** olarak gerçekleşti. Bu sayının doruk noktası **Tunceli**. Bu ilimizde kişi başına yapılan bütçe harcamasının **yüzde 43'ünü** asker ve polis harcamaları oluşturdu.

Kaynak : Maliye Bakanlığı verilerinden hesaplandı

2006'da toplam Türkiye bütçesinden "savunma ve güvenlik" fonksiyonları için yapılan harcamalar, 2006 tahmini Türkiye nüfusuna oranlandığında, kişi başına 299 YTL'lik harcama yapıldığı anlaşılmaktadır. Bu harcama, Doğu ve G.Doğu illeri için bakıldığında 21 ilin ortalaması 439 YTL'ye ulaşmıştır. Bu da , Türkiye ortalamasının yüzde 44 üstünde bir harcamadır.

Harcamalar, bazı illerde Türkiye ortalamasının altına düşerken bazı illerde çok yukarılara çıkmaktadır. Türkiye ortalamasının altında asker-polis harcaması yapılan iller Urfa, Adıyaman, Muş, Van, Batman, Mardin, Bitlis ,Ağrı, Malatya ve Elazığ olarak belirirken; diğer 11 ildeki kişi başına harcamaların daha yüksek gerçekleştiği, örneğin Tunceli'de Türkiye ortalamasının 6 katına yaklaştığı, Hakkari'de genel ortalamasının yüzde 142 üstünde olduğu anlaşılmaktadır.

### DÜŞÜK BÜTÇELERLE YEREL YÖNETİM HİZMETİ...

Doğu ve Güneydoğu illeri, mahalli idare harcamalarından aldıkları paylar itibariyle de 81 il sıralamasının en alt kısımlarında yer almaktadırlar. Kişi başına mahalli idare harcamasının Türkiye genelinde 429 YTL olduğu 2006'da, bölge illerinden sadece

Tunceli, bu ortalamanın üstünde kalmış, geri kalan 20 ilin kişi başına yerel yönetim harcaması 250 YTL'nin altında gerçekleşmiştir. Bu da Türkiye kişi başına ortalama mahalli idare harcamasının ancak yüzde 58'ine tekabül etmektedir. Doğu illerinin kişi başına 250 YTL'lik yerel idare harcaması ile yönetmeye çalışmalarına karşılık, kişi başına yerel yönetim harcaması Rize'de 1763, Kocaeli'de 1063, Ankara'da 911, İstanbul'da 811 YTL olarak gerçekleşmiştir.

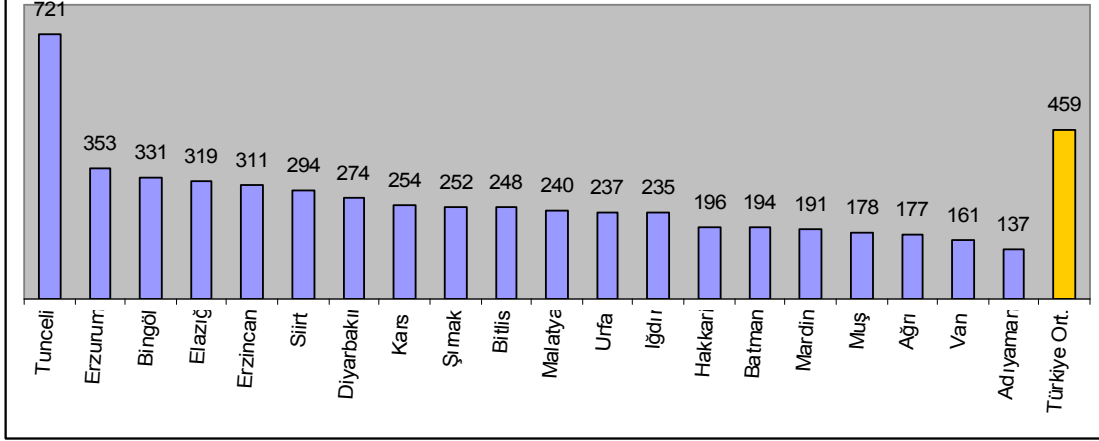
Doğu yerel yönetimlerinin düşük bütçelerle belediyeçilik yapmaya çalışmalarını, hızla kentleşen, kentli nüfusu artan bu bölgede, yurttaşlara yeterli hizmetin götürülebilmesi ve çok sağlıklı kent koşullarına terk edilmesi sonucunu doğurmuştur.

#### MAHALLİ İDARELERDE KİŞİ BAŞINA HARCAMA

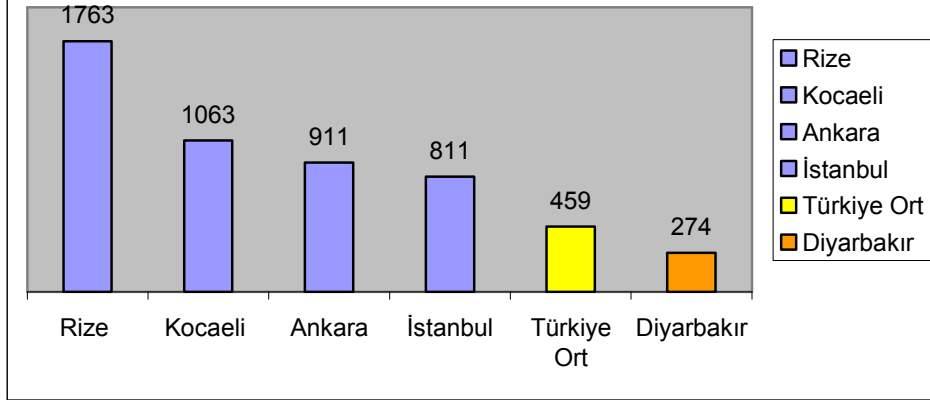
	BÜTÇE GELİRLERİ Bin YTL	BÜTÇE GİDERLERİ Bin YTL	BÜTÇE DENGESİ	2006 Nüfus Bin Kişi	Kişi Başına Harc. YTL
Tunceli	55.090	55.079	11	76	721
Erzurum	310.269	338.105	-27.836	959	353
Bingöl	86.293	81.091	5.202	245	331
Elazığ	165.073	190.116	-25.043	595	319
Erzincan	105.310	98.060	7.250	315	311
Siirt	75.433	78.224	-2.791	266	294
Diyarbakır	402.208	409.342	-7.134	1494	274
Kars	75.129	72.892	2.237	287	254
Şırnak	95.144	101.544	-6.400	404	252
Bitlis	92.543	102.372	-9.829	413	248
Malatya	215.172	221.569	-6.397	923	240
Urfa	291.651	403.529	-111.878	1700	237
Iğdır	41.482	42.335	-853	180	235
Hakkari	44.701	53.360	-8.659	273	196
Batman	88.474	100.663	-12.189	518	194
Mardin	141.096	148.580	-7.484	780	191
Muş	96.144	87.039	9.105	489	178
Ağrı	98.413	101.202	-2.789	571	177
Van	159.173	162.899	-3.726	1013	161
Adıyaman	115.634	92.847	22.787	678	137
<b>Türkiye Ort.</b>	<b>32.171.774</b>	<b>33.530.165</b>	<b>-1.358.391</b>	<b>72974</b>	<b>459</b>

Kaynak: Maliye Bakanlığı verilerinden hesaplandı

### Doğu ve G.Doğu'da Mahalli İdarelerde Kişi Başına Harcama, YTL,2006



### 2006'da Kişi başına Yerel Yönetim Harcaması, YTL



### Özetlemek gerekirse,

- Son 10 yıldır IMF kontrolünde sürdürülen sıcak para girişine dayalı büyüme modeli, 2001 büyük krizinin ardından yaşanan toparlanmayı, esas olarak reel geliri azalan ücretlilerin, tarım üreticilerinin, alt ve orta gelirden oluşan vergi mükelleflerinin sırtından gerçekleştirmiş, artan işsizliğe çözüm olmadığı gibi işsizliği katılaştırmış, kamu borçlanmasında iç borç stokuna çare olmamış, birçok kamu varlığının ve KİT'in yok pahasına satışı gibi ağır maliyetlerle, dolaylı vergileri yüzde 70'lere vardır ağır yüklerle istikrar sağlar görünmüştür.
- Bütün bu görüntünün arkasında ciddi bedeller vardır ve bunların en ağırlarından biri de bölgesel uçurumun daha da derinleştirilmesidir. Özellikle kamunun küçültülmesinden, sosyal devlet nosyonunun fiilen feshinden, istihdam yaratmayan çapaçul yatırım-büyüme sürecinden, Türkiye'nin az gelişmiş bölgeleri derin yaralar almışlardır.
- Doğu-Güneydoğu bölgemiz, Türkiye'nin en az gelişmiş ve yoksul bölgesi olma talihsizliğini bir türlü aşamamaktadır.

- Bölgedeki ekonomik yoksulluk, çeyrek yüzyılı bulan çatışma ortamının yarattığı can ve mal güvenliğinin iyice azaldığı ortamda, biraz daha artmıştır.
- Tarım ve hayvancılığa dayanan Bölge ekonomisinde tarım hızla gerilemiş, geçim ve can güvenliği korkusuyla kırlardan kentlere taşınan nüfusla birlikte büyük kentlerde çok ciddi işsizlik,yoksulluk ve kentleşme sorunları tırmanmıştır.
- Bir yandan ülkenin Batısına göç vermeyi sürdüren Bölge, bir yandan da kendi kentlerinde yoğunlaşan nüfusa istihdam ortamı yaratmaktan uzak görünmektedir.
- Bölge illeri teşvikli il kapsamında olmalarına karşın yeterli yatırım çekememektedirler. Kamunun yatırımlarında da tarım,enerji ve altyapı yatırımları ağırlık taşıırken, yatırımlar 21 ili kucaklamak yerine GAP bölgesi illerinde yoğunlaşmaktadır. Kamu yatırımlarının ilerlemesi zaman alırken , ödenek yetersizliği nedeniyle , bugüne kadar gerçekleştirme oranının yüzde 50’yi bile bulmadığı görülmektedir.
- Merkezi bütçeye vergi katkısına karşılık daha yüksek harcama gerçekleştiren Bölge illeri, ilk bakışta merkezden kaynak transfer ediyor görünmekle birlikte bu aktarılan kaynağın Bölgenin “iş ve aş” sorunundan çok, Bölgede “savunma ve güvenlik” harcamalarına ayrıldığı anlaşılmaktadır. Doğu’da , Türkiye genelinde, kişi başına yapılan “savunma ve güvenlik” harcamalarının yüzde 44’ünden daha yüksek bir kişi başına savunma-güvenlik harcaması görülmektedir.
- Toplumda barış olmadıkça demokrasiye, demokrasi olmadıkça barışa ulaşamayacağı gerçeğinden hareket ederek; farklılığın reddedilmediği, farklılıkları meşru kabul eden bir siyasal, sosyal ve kültürel yaşam ortamı yaratılmalı, bunun için gerekli düzenlemeler gerçekleştirilmelidir.
- Bölgede normalleşme sağlanmalı, çatışma ortamında buldukları yerlerden göçe zorlananlara geri dönüş olanağı tanınmalı, evleri ve malları tahrip edilenlerin zararları tazmin edilmelidir.
- Bölgede jandarmaya, silahlı kuvvetlere ve polise bağlı özel tim türünden tüm özel savaş birimleri ve koruculuk kaldırılarak kaynak tasarrufu sağlanmalıdır.
- Çeyrek yüzyılı bulan “düşük yoğunluklu savaşın” gerekçesini oluşturan harcamaların, barışın tesisi ile sivil harcamalara dönüştürülmesi, iş ve aş yaratan yatırımlara dönüştürülmesi, bölge insanının beklentilerine daha çok cevap verecektir.
- Bu nedenle, bölgede barışın tesisi ve “asker-polis harcamaları”nın azaltılarak bunların istihdam dostu yatırım harcamalarına dönüştürülmesi, hem tüm Türkiye’ye yayılan vergi mükelleflerinin, hem de iş ve yatırım bekleyen Bölge insanların beklentilerini karşılayacaktır..
- Doğu ve G.Doğu’ya “pozitif ayrımcılık” uygulayan politikalar geliştirilmeli, 50 il için geçerli kılınan teşviklerden farklı, Bölge illerine özel teşviklerle yatırımlar canlandırılmalıdır.
- Kamu yatırımları, istihdam yaratıcı özellikte olmalı, artırılmalı ve mevcutların ödeneklerine öncelik verilerek tamamlanması hızlandırılmalıdır.
- Bölgenin yerel yönetimlerine ihtiyaçları olan kaynaklar aktarılmalı, kişi başına mahalli harcama düzeyi hiç olmasa Türkiye ortalamasına çıkarılmalıdır.

- Bölgede var olan aşiret sistemi ve geri kalmışlık sorunuyla ilgili özel tedbirler alınmalı, eve hapsolan, eğitim alamamış, ev ve çocukların bakımını tek başına üstlenmek zorunda kalan kadınlar için özel eğitim olanakları sağlanmalıdır.
- Daha kalıcı ve sürekli bir barış ortamı için ise en doğrusu, genel politik bir affın ilanıdır. Herkesin politik, toplumsal ve ekonomik haklarından yararlanabilmesi için gerekli yasal ve sosyal düzenlemeler gecikmeden yürürlüğe konulmalıdır.